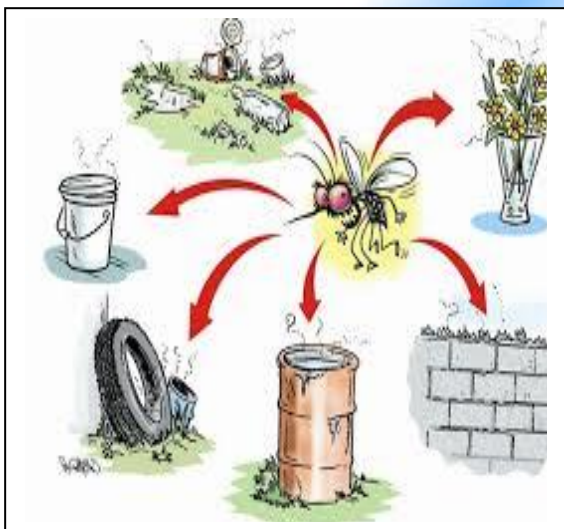


## ۳۵ نکته درباره تب دانگ

گروه هدف: تمام سنین



تهیه کنندگان: گروه آموزش به بیمار مرکز

تابستان ۱۴۰۳

۲۹. گزش پشه آندس در درصیح زود و درهنگام غروب افتاب رخ می دهد.

۳۰. عامل بیماری دانگ ویروس است و ۴ نوع سروتایپ دارد.

۳۱. دوره نهفته خارجی به معنی فاصله بین ورود ویروس به بدن پشه تا انتقال واقعی به میزبان بعدی است و این دوره ۸ تا ۱۲ روز طول می کشد.

۳۲. پشه آندس ۸ تا ۱۲ روز بعد از خوردن خون آلوده به ویروس تا پایان زندگی اش آلوده است.

۳۳. راه اصلی انتقال بیماری دانگ پشه ناقل است.

۳۴. فاز بحرانی با بی تب شدن شروع می شود و معمولا ۲۴ تا ۴۸ ساعت طول می کشد و اکثر بیماران در طی این فاز رو به بهبودی می روند اما بعضی ها هم دچار نشت پلاسما می شوند.

۳۵. مشاغلی مانند ملوانان و کارکنان بنادر، افراد کارتن خواب، مراکز تجمعی (پادگان - زندان - مدارس) از نظر ابتلا به بیماری دانگ پرخطر می باشد.

منبع: سایت آوای سلامت - وزارت بهداشت و درمان و آموزش پزشکی

۲۳. درموارد بارداری، نارسایی قلبی، بیماری همولیتیک مزمن در ابتلا به بیماری دانگ نیاز به بستری می باشد.

۲۴. در بیماری با نشت شدید پلاسما و هموراژی شدید به درمان و ارجاع فوری نیاز است.

۲۵. تظاهرات و نشانه های بالینی دنگ در دوران بارداری خونریزی، هپاتومگالی و هیپوتانسیون است.

۲۶. بیماری دانگ در نظام گزارشدهی باید فوری و کمتر از ۲۴ ساعت گزارش گردد.

۲۷. هفتاد و پنج درصد افراد در معرض خطر بیماری دانگ در منطقه آسیا و غرب اقیانوس آسیا ساکن هستند.

۲۸. سیکل های اپیدمی بیماری دانگ ۲ تا ۵ سال یکبار رخ می دهد.

**علامت تب دنگی چیست؟**

- تب بالا (۴۰ درجه)
- درد پشت چشمها
- درد شدید عضلانی و مفصلی
- سردرد شدید
- راش پوستی
- تورم غدد لنفاوی
- خستگی شدید
- تهوع و استفراغ

معمولا این علامت ۲ تا ۷ روز ادامه دارند

۱. همه گیری بیماری دانگ در فصول بارانی و گرم اتفاق می افتد.
۲. عامل بیماری تب دانگ پشه آندس اجیبتی و پشه آندس آلبویکتوس است.
۳. پشه آندس اجیبتی در ایران در مناطق خوزستان، بوشهر، بندرلنگه و بندر عباس یافت می شود.
۴. پشه آندس اجیبتی و آندس آلبویکتوس ناقل بیماریهای تب زرد، چیکونگونیا و ویروس زیکا هستند.
۵. تب دانگ در مناطق مناطق حاره ای انتقال گسترده دارد.
۶. روش اصلی انتقال بیماری دانگ انتقال از طریق پشه ناقل است.
۷. روشهای انتقال دانگ، انتقال از طریق پشه ناقل است. انتقال از مادر به نوزاد به میزان کمی وجود دارد. انتقال از مادربه نوزاد موجب تولد زود هنگام نوزاد -نوزاد با وزن پایین واضطراب جنینی می شود. می باشد.



۸. دوره نهفتگی بیماری دانگ ۴ تا ۱۰ روز بعد از گزش انسان توسط پشه آلوده است.
۹. بیماران در طول زمان ویرمی از قبل از شروع تب تا انتهای دوره تب دار برای پشه ای که آنها را گزش می کنند آلوده کننده هستند.
۱۰. آندس اجیبتی انسان خوار بوده، در طول روز خونخواری دارد و خونخواری عمدتاً در داخل اماکن می باشد. چندین خونخواری در هر سیکل گزشترونیکی دارد و طول پروازش ۴۰۰-۵۰۰ متری می باشد.
۱۱. در حال حاضر هیچ درمان اختصاصی برای فرم شدید بیماری دانگ وجود ندارد. درمان به صورت علامتی (نگهدارنده) می باشد. شناسایی سریع موارد بیماری و جلوگیری از پیشرفت آن به فرم شدید میزان گشندگی دانگ شدید را بر زیر یک صد درصد کاهش می دهد.
۱۲. علت اصلی مرگ در برخی نقاط آسیا و آمریکای لاتین فرم شدید دانگ است.
۱۳. روشهای انتقال بیماری دانگ از پشه به انسان، انتقال از انسان به پشه و انتقال از مادربه نوزاد است.
۱۴. فازهای عفونت دانگ شامل فاز تب -فاز بحرانی- فاز نقاهت است.

۱۵. موارد مواجهه با عامل بیماری شامل سابقه سفر (یا زندگی) دوهفته قبل از بروز علائم و تب به منطقه آندمیک و تماس با مورد مشکوک یا محتمل دانگ است.
۱۶. دوره کمون بیماری دانگ، ۴ تا ۱۰ روز متوسط ۷ روز پس از زمان گزش پشه آلوده است.
۱۷. سازمان بهداشت جهانی بیماری دانگ را به دانگ با یا بدون علائم هشداردهنده و دانگ شدید تقسیم می کند.
۱۸. بیماری دانگ به صورت تب طول کشیده (حداقل ۲روز) و راش حاد ماکولوپاپولر، سندروم شبه آنفلوآنزا، تب و علائم نورولوژیک و سندرم شوک عفونی قابل تشخیص است.
۱۹. واکسن دنگ واکسیا واکسنی چهار ظرفیتی حاوی ویروس زنده ضعیف شده (نوترکیب) است.
۲۰. واکسن دنگ واکسیا در سه دوز به میزان نیم سی سی به فاصله هر ۶ ماه باید تزریق شود.
۲۱. تزریق واکسن دنگ واکسیا در صورت سابقه آلرژیک شدید ممنوعیت دارد.
۲۲. در درمان سرپایی برای بیماری دانگ از مصرف داروهای غیر استروئیدی باید خودداری شود.